

IT

Il presente documento non sostituisce, ma integra le istruzioni e avvertenze dichiarate dal produttore di questo prodotto. Per un corretto funzionamento della testa termostatica nel sistema Rialto Active, è necessario avere installata una WhiteBox.

PROCEDURA DI INSTALLAZIONE

- Rimuovere la vecchia valvola installata a bordo del radiatore
- Evitare la nuova testa termostatica Ally™ secondo le istruzioni del produttore Danfoss
- Facendo pressione sull'asola di apertura, sfilare il coperchio della testa termostatica
- Inserire le batterie
- Richiudere il coperchio della testa termostatica
- Mantenere una pressione di circa 3 secondi sul pulsante di servizio fino allo spegnimento del display

NOTA! Montare la termovalvola Danfoss Ally™ in senso orizzontale. Una installazione in senso verticale potrà generare errori nel rilevamento della temperatura.

PROCEDURA DI ASSOCIAZIONE

La testa termostatica si trova in uno stato iniziale di disassociazione. Per controllare il suo funzionamento attraverso l'App Rialto Active, seguire i punti riportati qui di seguito.

NOTA! Per procedere con una corretta associazione, alimentare una sola nuova testa termostatica per volta. Le valvole già associate a WhiteBox possono rimanere alimentate. Prima di iniziare verifica che l'App Rialto Active sia aggiornata all'ultima versione disponibile.

- Aprire l'App Rialto Active
- Premere l'icona Menu
- Premere la voce "+ Dispositivi e Servizi"
- Premere la voce "Aggiungi un dispositivo"
- Selezionare la voce Smart Radiator e successivamente la valvola Danfoss Ally, seguire le indicazioni proposte dall'App

La testa termostatica compare ora all'interno della lista dispositivi ed è pronta per essere configurata.

NOTA! In caso di errori durante la procedura di associazione, verificare la copertura radio ZigBee e eventualmente procedere ad un suo potenziamento.

FR

Ce document ne remplace pas mais complète les instructions et avertissements déclarés par le fabricant de ce produit. Pour un fonctionnement correct de la tête électronique dans le système Rialto Active, une WhiteBox doit être installée.

PROCÉDURE D'INSTALLATION

- Retirer l'ancienne la vanne installée sur le radiateur
- Visser la nouvelle tête électronique Danfoss Ally™ selon les instructions du fabricant Danfoss
- En appuyant sur la fente d'ouverture, retirer le couvercle de la tête électronique
- Insérer les piles
- Fermer le couvercle de la tête électronique
- Maintenez le bouton de service enfoncé pendant environ 3 secondes jusqu'à ce que l'écran s'éteigne

REMARQUE! Montez la thermovanne Danfoss Ally™ horizontalement. Une installation verticale pourrait générer des erreurs dans la lecture de la température.

PROCÉDURE D'ASSOCIATION

la tête électronique est dans un état initial de dissociation. Pour vérifier son fonctionnement via l'application Rialto Active, suivez les étapes ci-dessous.

- REMARQUE!** Pour procéder à une association correcte, n'alimentez qu'une seule nouvelle la tête électronique à la fois. Les vannes déjà associées à WhiteBox peuvent rester sous tension. Avant de commencer, vérifiez que l'application Rialto Active est mise à jour avec la dernière version disponible.
- Ouvrez l'application Rialto Active
 - Appuyez sur l'icône Menu
 - Appuyez sur l'élément "+ Appareils et services"
 - Appuyez sur l'élément "Ajouter un appareil"
 - Sélectionnez l'élément Smart Radiator, puis la vanne Danfoss Ally, suivez les instructions proposées par l'application

La tête électronique apparaît maintenant dans la liste des appareils et est prête à être configurée.

REMARQUE! En cas d'erreur lors de la procédure d'association, vérifiez la couverture radio ZigBee et mettez-la à jour si nécessaire.

FUNZIONAMENTO

La regolazione del termostato avviene mediante un algoritmo di tipo PID sviluppato da Danfoss. Completata l'associazione, sarà possibile gestire il SetPoint di temperatura voluta attraverso l'applicazione Rialto Active, anche attraverso funzioni di Cronoprogrammazione.


NOTA! La temperatura rilevata dalla termovalvola potrebbe essere alterata in caso di installazioni all'interno di vani, nicchie, oggetti posti a copertura del radiatore. L'attivazione della funzione di Autocalibrazione può generare ripetute accensioni del generatore non previste. Il montaggio di Danfoss Ally™ su valvole non termostattizzabili o di vecchia generazione, può generare problemi della termoregolazione del locale in cui vengono installate.

PROCEDURA DI DISASSOCIAZIONE

Nel caso in cui si deve procedere con la sostituzione della testa termostatica, procedere con la disassociazione radio. Le modalità per eseguire questa operazione sono due.

Disassociazione via App

Questa modalità prevede la rimozione del dispositivo all'interno della lista presente nell'applicazione. Riporta inoltre la testa termostatica in uno stato di disassociazione.

- Aprire l'applicazione Rialto Active
- Premere il nome assegnato alla testa termostatica che si intende disassociare
- Premere il pulsante impostazioni 
- Premere la voce "Elimina"

L'App confermerà l'avvenuta disassociazione

Disassociazione manuale sulla testa termostatica

La seguente procedura esegue la sola disassociazione della testa termostatica. Con questa operazione, il dispositivo non viene eliminato dalla lista proposta dall'Applicazione.

- Sfilare il coperchio della testa termostatica per accedere alle batterie
- Rimuovere una batteria a scelta
- Mantenendo una pressione continua del pulsante di servizio posto a bordo della testa termostatica, inserire nuovamente la batteria appena rimossa
- Rilasciare il pulsante di servizio solo quando le diciture nel display della testa termostatica smettono di lampeggiare

Il dispositivo si trova così in uno stato di disassociazione, è ora pronto ad entrare in una nuova rete ZigBee.

OPÉRATION

La régulation du radiateur s'effectue via un algorithme de type PID développé par Danfoss. Une fois l'association terminée, il sera possible de gérer la consigne de température souhaitée via l'application Rialto Active, également via les fonctions de chronoprogrammation.


REMARQUE! La température détectée par la thermovanne pourrait être altérée en cas d'installations à l'intérieur de compartiments, de niches, d'objets placés pour recouvrir le radiateur. L'activation de la fonction d'auto-étalonnage peut générer des démarrages intempestifs répétés du générateur. L'installation de Danfoss Ally™ sur des vannes non thermostatiques ou d'ancienne génération peut générer des problèmes de thermorégulation dans la pièce où elles sont installées.

PROCÉDURE DE DISSOCIATION

Si vous devez remplacer la la tête électronique, procédez à la dissociation radio. Les deux façons de procéder sont.

Dissociation via l'application

Ce mode consiste à supprimer l'appareil de la liste présente dans l'application. Il rétablit également la tête électronique à ses paramètres d'usine.

- Ouvrez l'application Rialto Active
- Appuyez sur le nom attribué à la tête électronique à dissocier
- Appuyez sur le bouton de réglage 
- Appuyez sur l'élément "Supprimer"

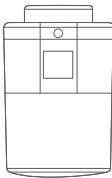
L'application confirmera la dissociation

Dissociation manuelle sur la la tête électronique

La procédure suivante effectue uniquement la dissociation de la soupape thermique. Avec cette opération, l'appareil n'est pas supprimé de la liste proposée au sein de l'application.

- Retirez le couvercle de la tête électronique pour accéder aux batteries
- Retirez une batterie de votre choix
- En maintenant une pression continue sur le bouton de service placé sur la tête électronique, insérez à nouveau la batterie qui vient d'être retirée
- Relâchez le bouton de service uniquement lorsque les mots sur l'affichage de la tête électronique cessent de clignoter

L'appareil est donc en état de dissociation, il est maintenant prêt à entrer dans un nouveau réseau ZigBee.



Danfoss Ally™

ZED-DNF-RI

IT	Testa termostatica Danfoss	EN	Danfoss Radiator Thermostat
FR	Tête électronique Danfoss	ES	Termovalvula Danfoss

EN

This document does not replace but supplements the manufacturer instructions of this product. For correct operation of the Danfoss Radiator Thermostat in the Rialto Active system, a WhiteBox must be installed.

INSTALLATION PROCEDURE

- Remove the old valve installed on the radiator
- Screw the new Danfoss Ally™ Radiator Thermostat according to the Danfoss manufacturer's instructions
- Pressing on the opening slot, remove the valve cover
- Insert the batteries
- Close the valve cover
- Keep the service button pressed for about 3 seconds until the display turns OFF

NOTE! Mount the Danfoss Ally™ thermovalve horizontally. A vertical installation could generate errors in the temperature reading.

ASSOCIATION PROCEDURE

The Radiator Thermostat is in an initial state of disassociation. To check its operation through the Rialto Active App, follow the steps below.

- NOTE!** To proceed with a correct association, feed only one new Radiator Thermostat at a time. Valves already associated can remain powered. Before starting, check that the Rialto Active App is updated to the latest version available.
- Open the Rialto Active App
 - Press the Menu icon

ES

Este documento no reemplaza sino que complementa las instrucciones y advertencias declaradas por el fabricante de este producto. Para el correcto funcionamiento de la termovalvula en el sistema Rialto Active, se debe instalar una WhiteBox.

PROCEDIMIENTO DE INSTALACIÓN

- Retire la vieja válvula instalada en el radiador
- Atornille la nueva termovalvula Ally™ de acuerdo con las instrucciones del fabricante de Danfoss
- Al presionar en la ranura de apertura, retire la tapa de la termovalvula
- Ponga las pilas
- Cierre la tapa de la termovalvula
- Mantenga pulsado el botón de servicio durante unos 3 segundos hasta que se apague la pantalla

NOTA! Monte la válvula térmica Danfoss Ally™ horizontalmente. Una instalación vertical podría generar errores en la lectura de temperatura.

PROCEDIMIENTO DE ASOCIACIÓN

Al principio la termovalvula se encuentra en un estado de disociación. Para comprobar su funcionamiento a través de la aplicación Rialto Active, siga los pasos a continuación.

NOTA! Para proceder con una asociación correcta, alimente solo una termovalvula nueva a la vez. Las válvulas ya asociadas con WhiteBox pueden permanecer alimentadas. Antes de comenzar, verifique que la aplicación Rialto Active esté actualizada a la última versión disponible.

- Abra la aplicación Rialto Active
- Presione el ícono de Menú
- Pulse el elemento "+ Dispositivos y servicios"
- Presione el elemento "Agregar un dispositivo"
- Seleccione el elemento Smart Radiator y luego la válvula Danfoss Ally, siga las instrucciones propuestas por la aplicación

La termovalvula ahora aparece en la lista de dispositivos y está lista para ser configurada.

NOTA! En caso de errores durante el procedimiento de asociación, verifique la cobertura de radio ZigBee y actualicela si es necesario.

- Press the item "+ Devices and Services"
- Press the item "Add a device"
- Select the Smart Radiator item and then the Ally™ valve, follow the directions proposed by the App

The Radiator Thermostat now appears in the device list and is ready to be configured.

NOTE! In case of errors during the association procedure, check the ZigBee radio coverage and possibly upgrade it.

OPERATION

The regulation of the radiator takes place via a PID-type algorithm developed by Danfoss. Once the association is completed, it will be possible to manage the desired temperature SetPoint through the Rialto Active application, also through the Chronoprogramming functions.


NOTE! The temperature detected by the thermovalve could be altered in case of installations inside compartments, niches, objects placed to cover the radiator. The activation of the self-calibration function can generate repeated unexpected start-ups of the generator. The installation of Danfoss Ally™ on non-thermostatic or old generation valves can generate thermoregulation problems in the room.

DISASSOCIATION PROCEDURE

If you need to replace the Radiator Thermostat, proceed with the radio disassociation. The two ways to do this are:

Disassociation via App

This mode involves removing the device from the list present within the application. It also restores the thermo-valve to its factory parameters.

- Open the Rialto Active application
- Press the name assigned to the Radiator Thermostat to be disassociated
- Press the settings button 
- Press the "Delete" item

The App will confirm the disassociation.

Manual disassociation

The following procedure performs only the disassociation of the Radiator Thermostat. With this operation, the device is not deleted from the list proposed within the application.

- Remove the Radiator Thermostat cover to access the batteries
- Remove a battery of your choice
- Keeping a continuous pressure on the service button placed on the Radiator Thermostat, reinsert the battery just removed
- Release the service button only when the words on the Radiator Thermostat display stop flashing

The device is in a state of disassociation, it is now ready to enter a new ZigBee network.

OPERACION

La regulación del radiador se realiza mediante un algoritmo tipo PID desarrollado por Danfoss. Una vez finalizada la asociación, será posible gestionar el SetPoint de temperatura deseado a través de la aplicación Rialto Active, también a través de las funciones de Cronoprogramación.


NOTA! La temperatura detectada por la termovalvula puede verse alterada en caso de instalaciones en el interior de compartimentos, nichos, objetos colocados para tapar el radiador. La activación de la función de autocalibración puede generar repetidos arranques inesperados del generador. La instalación de Danfoss Ally™ en válvulas no termostáticas o de vieja generación puede generar problemas de termorregulación en la sala en la que se instalen.

PROCEDIMIENTO DE DISOCIACIÓN

Si necesita reemplazar la termovalvula, proceda con la disociación del radio. Las dos formas de hacer esto son.

Desasociación a través de la aplicación

Este modo implica eliminar el dispositivo de la lista presente dentro de la aplicación. También restaura la termovalvula a sus parámetros de fábrica.

- Abra la aplicación Rialto Active
- Presionar el nombre asignado a la termovalvula a desvincular
- Presione el botón de configuración 
- Presione el elemento "Eliminar"

La aplicación confirmará la disociación.

Desasociación manual en la termovalvula

El siguiente procedimiento realiza solo la disociación de la termovalvula. Con esta operación, el dispositivo no se elimina de la lista propuesta dentro de la aplicación.

- Retire la tapa de la termovalvula para acceder a las baterías
- Retire una batería de su elección
- Manteniendo una presión continua sobre el botón de servicio colocado en la termovalvula, inserte la batería recién extraída nuevamente
- Suelte el botón de servicio solo cuando las palabras en la pantalla de la termovalvula dejen de parpadear

Por lo tanto, el dispositivo está en un estado de disociación, ahora está listo para ingresar a una nueva red ZigBee.

INSTALLAZIONE MECCANICA

Iniziare montando l'adattatore appropriato

1. Inserire le batterie
2. Montare il termostato sull'adattatore ruotandolo fino a quando non si sente lo scatto
3. Tenere premuto il pulsante per 3 secondi
4. La testa termostatica per radiatori Danfoss Ally™ è stata montata e visualizza la temperatura attuale

MECHANICAL INSTALLATION

Start by mounting the appropriate adapter

1. Insert the batteries
2. Mount the thermostat onto the adapter by turning it until you hear a click
3. Press and hold the button for 3 seconds.
4. The Danfoss Ally™ Radiator Thermostat is now mounted and will display the current temperature

INSTALLATION MÉCANIQUE

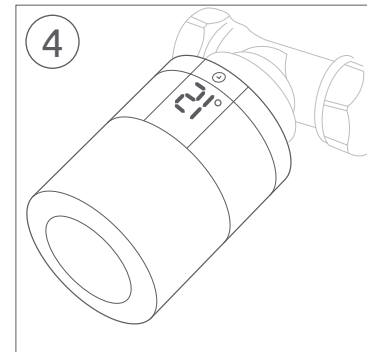
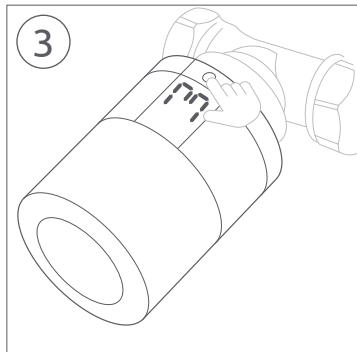
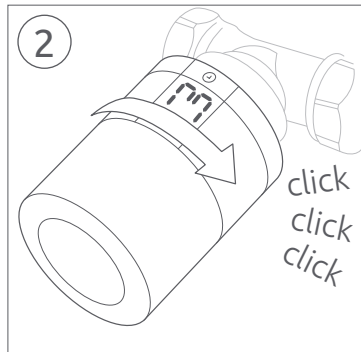
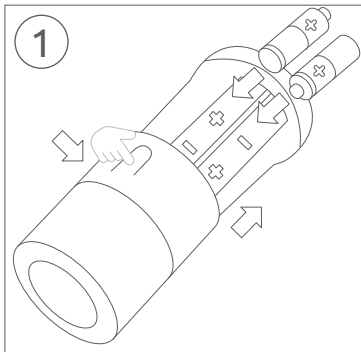
Commencez par monter l'adaptateur approprié

1. Insérez les piles
2. Montez le thermostat sur l'adaptateur en le tournant jusqu'à ce que vous entendiez un clic
3. Appuyez sur le bouton et maintenez-le enfoncé 3 secondes
4. La tête électronique Danfoss Zigbee OEM est installée et affiche la température actuelle

INSTALACIÓN MECÁNICA

Empiece por montar el adaptador apropiado.

1. Inserte las pilas
2. Monte el termostato en el adaptador girándolo hasta que haga clic
3. Mantenga presionado el botón durante 3 segundos
4. El cabezal termostático para termoválvula Danfoss Ally™ se ha montado y muestra el temperatura actual

**ADATTATORI PER VALVOLE TERMOSTATICHE****ADAPTERS FOR THERMOSTATIC VALVES****ADAPTATEURS POUR VANNES THERMOSTATIQUES****ADAPTADORES PARA VÁLVULAS TERMOSTÁTICAS**

Marchio Trademark Marque Nombre de la marca	Serve adattatore M30x1,5mm? Need adapter M30x1.5mm? Besoin d'un adaptateur M30x1.5mm? Necesita adaptador M30x1.5mm?			Adattatore Danfoss (fornito) Danfoss adapter (supplied) Adaptateur Danfoss (fourni) Adaptador Danfoss (suministrado)
FAR	No		+	
Giacomini	Sì/Yes/Oui/Si (Cod. Giacomini R453HY011)		+	
Caleffi	Sì/Yes/Oui/Si (Cod. Caleffi F36077)		+	
RBM	Sì/Yes/Oui/Si (Cod. RBM 3238.00.02)		+	
Watts	No		+	
Pintossi	Sì/Yes/Oui/Si (Cod. Pintossi 0032813015)		+	
IRSAP	Sì/Yes/Oui/Si (Cod. Caleffi F36077) Irsap usa l'anello Caleffi Irsap uses the Caleffi ring L'Irsap utilise la bague Caleffi Irsap usa el anillo Caleffi		+	